

**Муниципальное дошкольное образовательное бюджетное учреждение  
детский сад комбинированного вида № 125 г. Сочи**

Аналитический отчёт о результативности  
коррекционно-развивающей работы учителя-дефектолога  
Федюрко Антонины Антоновны  
группе компенсирующей направленности  
для детей с задержкой психического развития.  
за период 2017-2020 учебный год.

**Организационное направление**

Аналитический отчёт составлен по итогам деятельности учителя-дефектолога Федюрко Антонины Антоновны за период 2017-2020 учебный год с целью оценки качества коррекционно-развивающей работы.

На основании результатов заседания ПМПК города Сочи в группу компенсирующей направленности МДОБУ №125 в 2017-2018 учебном году было зачислено 14 детей в 2018-2019 учебном году списочный состав группы 14 человек, в 2019-2020 учебном году списочный состав группы 14 человек. Из них 13 человек имеют задержку психического развития и 1 ребенок расстройство аутичного спектра.

Коррекционно-развивающий процесс в группе компенсирующей направленности в 2017-2018, 2018-2019 и в 2019 - 2020 учебном году строился в соответствии с программами:

- адаптированной образовательной программой дошкольного образования МДОБУ №125 для детей с задержкой психического развития на 2017-2018 и 2018 – 2019, 2019-2020 учебные годы, которая строится на основании следующих программы:

- 1) С.Г.Шевченко «Подготовка к школе детей с ЗПР»,
- 2) современной методической литературой:

И.А. Морозова, М.А. Пушкарева Конспекты занятий для работы с детьми ЗПР (подготовка к обучению грамоте, ознакомление с окружающим миром, развитие речевого восприятия, развитие элементарных математических представлений) Т.Ю. Бардышева, Е.Н. Моносова «Развитие речи в детском саду»

Работа осуществлялась в соответствии с целями: коррекционно-развивающими, коррекционно-образовательными, коррекционно-воспитательными.

Исходя из поставленных целей, определены приоритетные задачи деятельности:

1. Создать благоприятные условия для проживания ребёнком дошкольного детства, для развития личности дошкольника, подготовки ребёнка к жизни в современном социуме.
2. Организовать коррекционно-образовательный процесс в соответствии с ФГОС ДО.
3. Повысить знания педагогов ДОО и родителей детей по вопросам развития и воспитания дошкольников.

## Диагностическое направление.

В сентябре 2017, 2018 и в сентябре 2019 годов было проведено углубленное обследование с использованием диагностики Забрамной С.Д., Психолого-педагогическая диагностика умственного развития детей и Стребелевой Е.А., психолого-педагогическая диагностика развития детей раннего и дошкольного возраста.

Цель: выявление особенностей развития воспитанников компенсирующей группы.

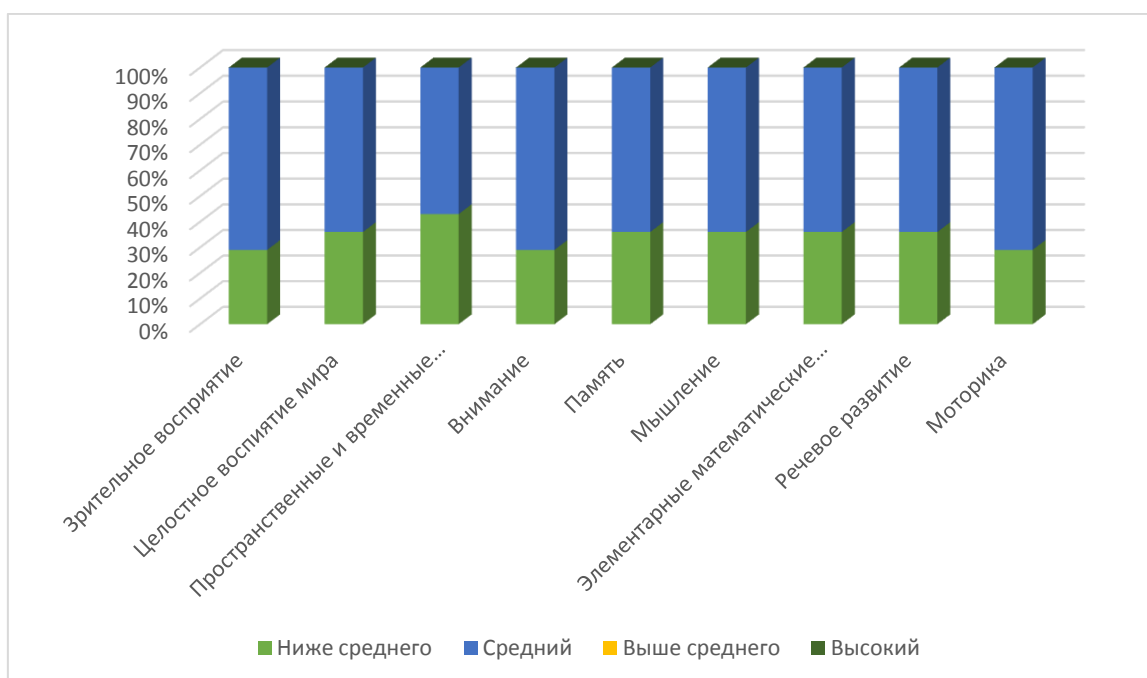
Задачи: выявить уровень развития зрительного восприятия, целостного восприятия мира, пространственные и временные отношения, внимание, память, мышление, элементарные математические представления, речевое развитие, развитие моторики.

Обследования на начало 2017, 2018, 2019 учебных годов позволило выявить не только нарушения в развитии воспитанников в отношении общего и речевого развития ребенка, но и позитивные симптомы, компенсаторные возможности, зону ближайшего развития, помогло адаптировать комплексную образовательную программу, сформировать подгруппы детей для коррекции, составить планы подгрупповой и индивидуальной коррекционно-развивающей деятельности.

**Таблица мониторинга в средней группе компенсирующей направленности для детей с задержкой психического развития. В 2017-2018 учебном году (вводный мониторинг)**

Виды деятельности	Показатели на начало года	%
<b>Зрительное восприятие</b>	Высокий: 0 чел.; Выше среднего: 0 чел.; Средний уровень: 10 чел.; Ниже среднего: 4 чел.;	Высокий: 0 %; Выше среднего: 0 %; Средний уровень: 71%; Ниже среднего: 29 %;
<b>Целостное восприятие мира</b>	Высокий: 0 чел.; Выше среднего: 0 чел.; Средний уровень: 9 чел.; Ниже среднего: 5 чел.;	Высокий: 0 %; Выше среднего: 0 %; Средний уровень: 64%; Ниже среднего: 36 %;
<b>Пространственные и временные отношения</b>	Высокий: 0 чел.; Выше среднего: 0 ребенка; Средний уровень: 8 чел.; Ниже среднего: 6 чел.;	Высокий: 0 %; Выше среднего: 0 %; Средний уровень: 57%; Ниже среднего: 43%;
<b>Внимание</b>	Высокий: 0 чел.; Выше среднего: 0 чел.; Средний уровень: 10 чел.; Ниже среднего: 4 чел.;	Высокий: 0 %; Выше среднего: 0 %; Средний уровень: 71%; Ниже среднего: 29 %;
<b>Память</b>	Высокий: 0 чел.; Выше среднего: 0 чел.; Средний уровень: 9 чел.; Ниже среднего: 5 чел.;	Высокий: 0 %; Выше среднего: 0 %; Средний уровень: 64%; Ниже среднего: 36%;
<b>Мышление</b>	Высокий: 0 чел.; Выше среднего: 0 чел.; Средний уровень: 9 чел.;	Высокий: 0 %; Выше среднего: 0 %; Средний уровень: 64%;

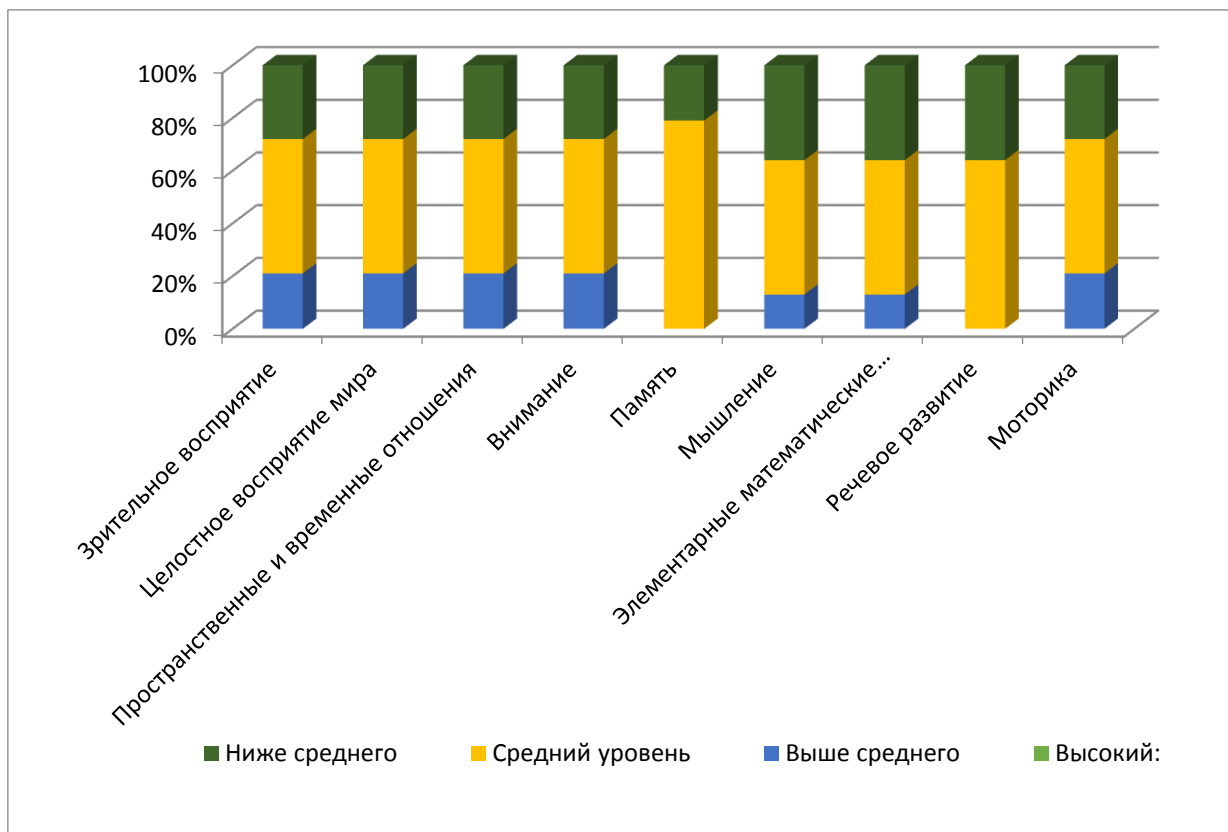
	Ниже среднего: 5 чел.;	Ниже среднего: 36%;
<b>Элементарные математические представления</b>	Высокий: 0 чел.; Выше среднего: 0 чел.; Средний уровень: 9 чел.; Ниже среднего: 5 чел.;	Высокий: 0 %; Выше среднего: 0 %; Средний уровень: 64%; Ниже среднего: 36%;
<b>Речевое развитие</b>	Высокий: 0 чел.; Выше среднего: 0 чел.; Средний уровень: 5 чел.; Ниже среднего: 9 чел.;	Высокий: 0 %; Выше среднего: 0 %; Средний уровень: 64%; Ниже среднего: 36%;
<b>Моторика</b>	Высокий: 0 чел.; Выше среднего: 0 чел.; Средний уровень: 4 чел.; Ниже среднего: 10 чел.;	Высокий: 0 %; Выше среднего: 0 %; Средний уровень: 71%; Ниже среднего: 29 %;



**Таблица мониторинга в старшей группе компенсирующей направленности для детей с задержкой психического развития. В 2018-2019 учебном году (вводный мониторинг)**

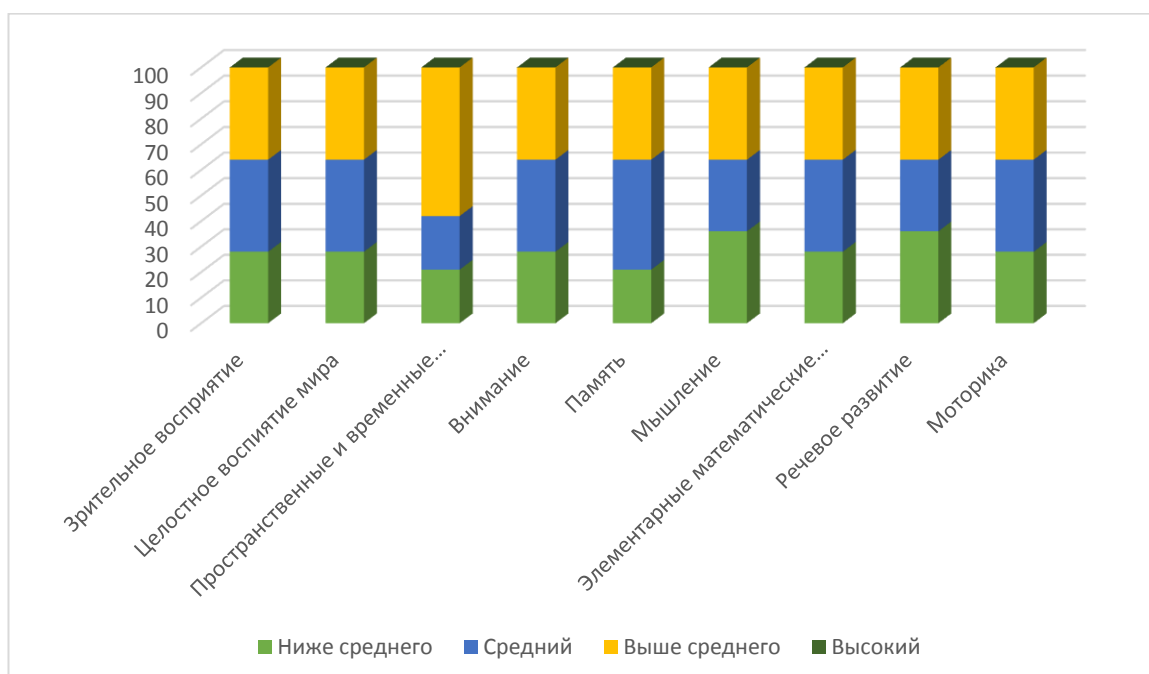
Виды деятельности	Показатели на начало года	%
<b>Зрительное восприятие</b>	Высокий: 0 чел.; Выше среднего: 3 чел.; Средний уровень: 7 чел.; Ниже среднего: 4 чел.;	Высокий: 0 %; Выше среднего: 21 %; Средний уровень: 51%; Ниже среднего: 28 %;
<b>Целостное восприятие мира</b>	Высокий: 0 чел.; Выше среднего: 3 чел.; Средний уровень: 7 чел.; Ниже среднего: 4 чел.;	Высокий: 0 %; Выше среднего: 21 %; Средний уровень: 51%; Ниже среднего: 28 %;
<b>Пространственные</b>	Высокий: 0 чел.;	Высокий: 0 %;

<b>и временные отношения</b>	Выше среднего: 3 ребенка; Средний уровень: 7 чел.; Ниже среднего: 4 чел.;	Выше среднего: 21 %; Средний уровень: 51%; Ниже среднего: 28 %;
<b>Внимание</b>	Высокий: 0 чел.; Выше среднего: 3 чел.; Средний уровень: 7 чел.; Ниже среднего: 4 чел.;	Высокий: 0 %; Выше среднего: 21 %; Средний уровень: 51%; Ниже среднего: 28 %;
<b>Память</b>	Высокий: 0 чел.; Выше среднего: 0 чел.; Средний уровень: 11 чел.; Ниже среднего: 3 чел.;	Высокий: 0 %; Выше среднего: 0 %; Средний уровень: 79%; Ниже среднего: 21%;
<b>Мышление</b>	Высокий: 0 чел.; Выше среднего: 2 чел.; Средний уровень: 7 чел.; Ниже среднего: 5 чел.;	Высокий: 0 %; Выше среднего: 13 %; Средний уровень: 51%; Ниже среднего: 36%;
<b>Элементарные математические представления</b>	Высокий: 0 чел.; Выше среднего: 2 чел.; Средний уровень: 7 чел.; Ниже среднего: 5 чел.;	Высокий: 0 %; Выше среднего: 13 %; Средний уровень: 51%; Ниже среднего: 36%;
<b>Речевое развитие</b>	Высокий: 0 чел.; Выше среднего: 0 чел.; Средний уровень: 9 чел.; Ниже среднего: 5 чел.;	Высокий: 0 %; Выше среднего: 0 %; Средний уровень: 64%; Ниже среднего: 36%;
<b>Моторика</b>	Высокий: 0 чел.; Выше среднего: 3 чел.; Средний уровень: 7 чел.; Ниже среднего: 4 чел.;	Высокий: 0 %; Выше среднего: 21 %; Средний уровень: 51%; Ниже среднего: 28 %;



**Таблица мониторинга в подготовительной группе компенсирующей направленности для детей с задержкой психического развития.  
В 2019-2020 учебном году (вводный мониторинг)**

<b>Виды деятельности</b>	<b>Показатели на начало года</b>	<b>%</b>
<b>Зрительное восприятие</b>	Высокий: 0 чел.; Выше среднего: 5 чел.; Средний уровень: 5 чел.; Ниже среднего: 4 чел.;	Высокий: 0%; Выше среднего: 36%; Средний уровень: 36%; Ниже среднего: 28%;
<b>Целостное восприятие мира</b>	Высокий: 0 чел.; Выше среднего: 5 чел.; Средний уровень: 5 чел.; Ниже среднего: 4 чел.;	Высокий: 0%; Выше среднего: 36%; Средний уровень: 36%; Ниже среднего: 28%;
<b>Пространственные и временные отношения</b>	Высокий: 0 чел.; Выше среднего: 8 чел.; Средний уровень: 3 чел.; Ниже среднего: 3 чел.;	Высокий: 0%; Выше среднего: 58%; Средний уровень: 21%; Ниже среднего: 21%;
<b>Внимание</b>	Высокий: 0 чел.; Выше среднего: 5 чел.; Средний уровень: 5 чел.; Ниже среднего: 4 чел.;	Высокий: 0%; Выше среднего: 36%; Средний уровень: 36%; Ниже среднего: 28%;
<b>Память</b>	Высокий: 0 чел.; Выше среднего: 5 чел.; Средний уровень: 6 чел.; Ниже среднего: 3 чел.;	Высокий: 0%; Выше среднего: 36%; Средний уровень: 43%; Ниже среднего: 21%;
<b>Мышление</b>	Высокий: 0 чел.; Выше среднего: 5 чел.; Средний уровень: 4 чел.; Ниже среднего: 5 чел.;	Высокий: 0%; Выше среднего: 36%; Средний уровень: 28%; Ниже среднего: 36%;
<b>Элементарные математические представления</b>	Высокий: 0 чел.; Выше среднего: 5 чел.; Средний уровень: 5 чел.; Ниже среднего: 4 чел.;	Высокий: 0%; Выше среднего: 36%; Средний уровень: 36%; Ниже среднего: 28%;
<b>Речевое развитие</b>	Высокий: 0 чел.; Выше среднего: 5 чел.; Средний уровень: 4 чел.; Ниже среднего: 5 чел.;	Высокий: 0%; Выше среднего: 36%; Средний уровень: 28%; Ниже среднего: 36%;
<b>Моторика</b>	Высокий: 0 чел.; Выше среднего: 5 чел.; Средний уровень: 5 чел.; Ниже среднего: 4 чел.;	Высокий: 0%; Выше среднего: 36%; Средний уровень: 36%; Ниже среднего: 28%;



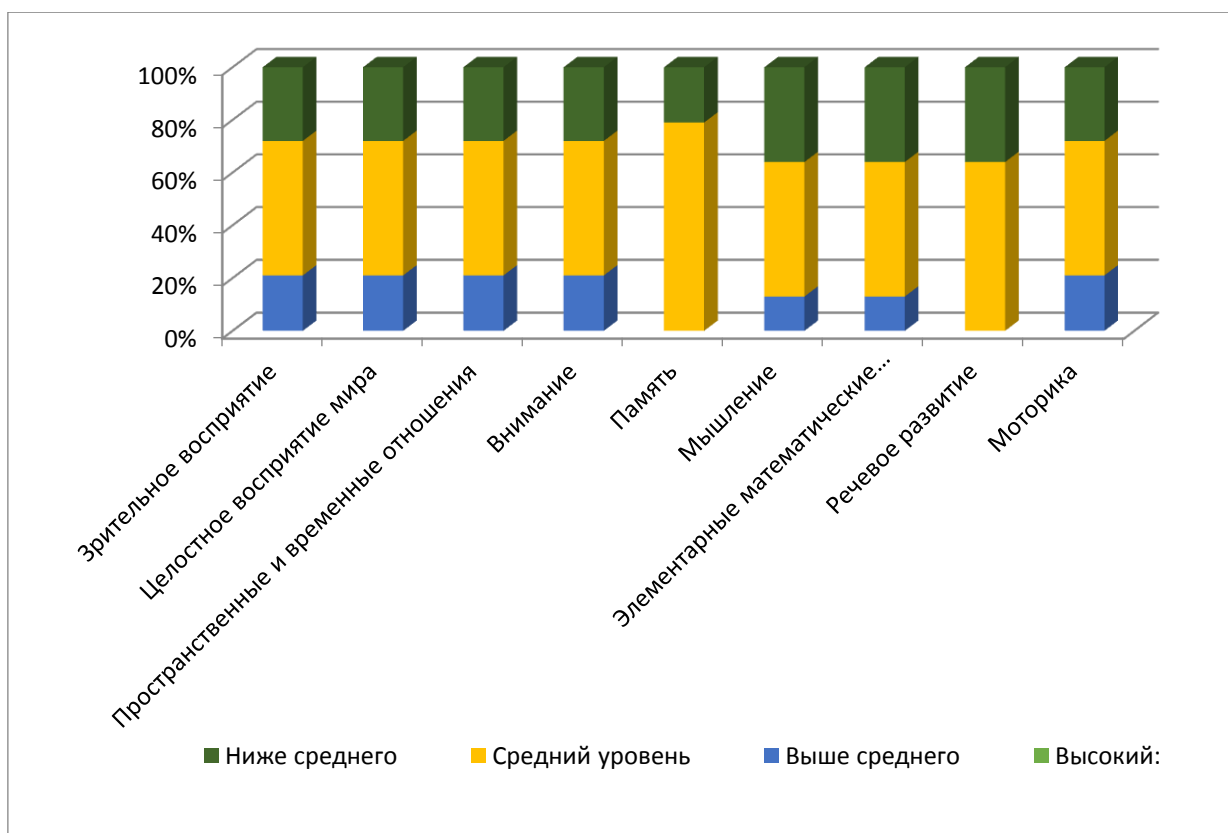
**Динамические изменения в освоении адаптированной образовательной программы дошкольного образования МДОБУ №125 для детей с задержкой психического развития на конец 2017-2018, 2018-2019 и 2019 – 2020 учебного года.**

Для большей достоверности и наглядности были представлены данные итогового мониторинга, сопоставлены показатели данных диагностик уровня развития после проведения коррекционно-развивающей работы.

**Таблица мониторинга в средней группе компенсирующей направленности для детей с задержкой психического развития. В 2017-2018 учебном году (итоговый мониторинг)**

Виды деятельности	Показатели на начало года	%
<b>Зрительное восприятие</b>	Высокий: 0 чел.; Выше среднего: 3 чел.; Средний уровень: 7 чел.; Ниже среднего: 4 чел.;	Высокий: 0 %; Выше среднего: 21 %; Средний уровень: 51%; Ниже среднего: 28 %;
<b>Целостное восприятие мира</b>	Высокий: 0 чел.; Выше среднего: 3 чел.; Средний уровень: 7 чел.; Ниже среднего: 4 чел.;	Высокий: 0 %; Выше среднего: 21 %; Средний уровень: 51%; Ниже среднего: 28 %;
<b>Пространственные и временные отношения</b>	Высокий: 0 чел.; Выше среднего: 3 ребенка; Средний уровень: 7 чел.; Ниже среднего: 4 чел.;	Высокий: 0 %; Выше среднего: 21 %; Средний уровень: 51%; Ниже среднего: 28 %;
<b>Внимание</b>	Высокий: 0 чел.; Выше среднего: 3 чел.; Средний уровень: 7 чел.; Ниже среднего: 4 чел.;	Высокий: 0 %; Выше среднего: 21 %; Средний уровень: 51%; Ниже среднего: 28 %;
<b>Память</b>	Высокий: 0 чел.; Выше среднего: 0 чел.; Средний уровень: 11 чел.; Ниже среднего: 3 чел.;	Высокий: 0 %; Выше среднего: 0 %; Средний уровень: 79%; Ниже среднего: 21%;
<b>Мышление</b>	Высокий: 0 чел.;	Высокий: 0 %;

	Выше среднего: 2 чел.; Средний уровень: 7 чел.; Ниже среднего: 5 чел.;	Выше среднего: 13 %; Средний уровень: 51%; Ниже среднего: 36%;
<b>Элементарные математические представления</b>	Высокий: 0 чел.; Выше среднего: 2 чел.; Средний уровень: 7 чел.; Ниже среднего: 5 чел.;	Высокий: 0 %; Выше среднего: 13 %; Средний уровень: 51%; Ниже среднего: 36%;
<b>Речевое развитие</b>	Высокий: 0 чел.; Выше среднего: 0 чел.; Средний уровень: 9 чел.; Ниже среднего: 5 чел.;	Высокий: 0 %; Выше среднего: 0 %; Средний уровень: 64%; Ниже среднего: 36%;
<b>Моторика</b>	Высокий: 0 чел.; Выше среднего: 3 чел.; Средний уровень: 7 чел.; Ниже среднего: 4 чел.;	Высокий: 0 %; Выше среднего: 21 %; Средний уровень: 51%; Ниже среднего: 28 %;

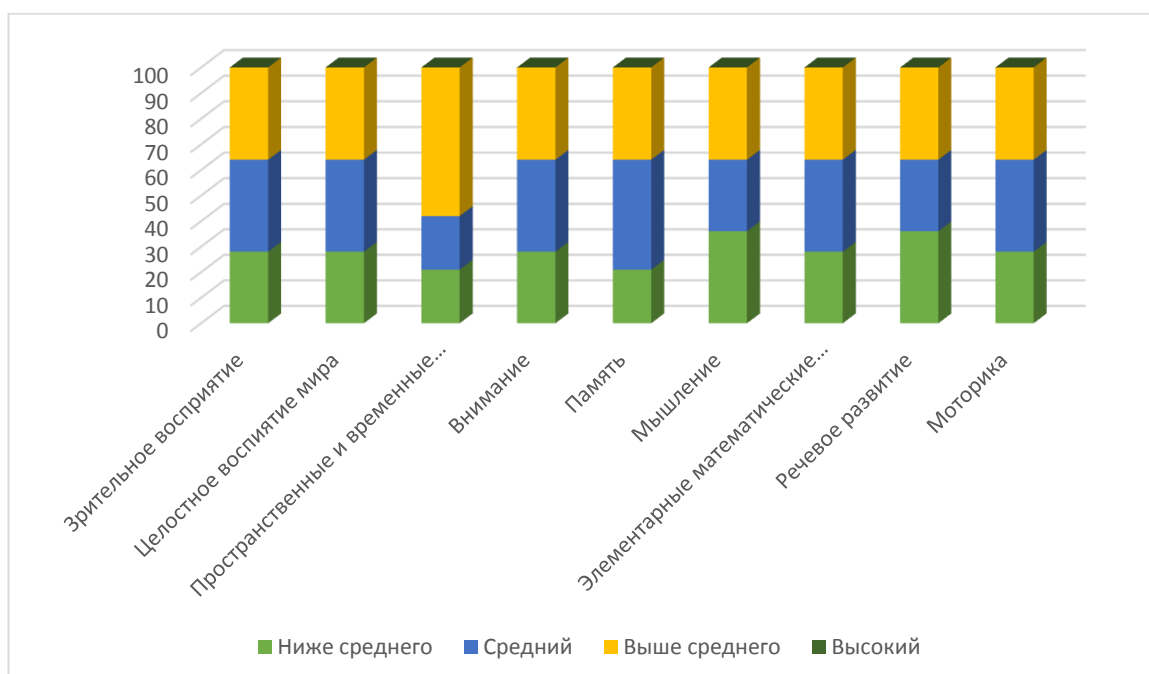


**Таблица мониторинга в старшей группе компенсирующей направленности для детей с задержкой психического развития. В 2018-2019 учебном году (итоговый мониторинг)**

Виды деятельности	Показатели на конец года	%
<b>Зрительное восприятие</b>	Высокий: 0 чел.; Выше среднего: 5 чел.; Средний уровень: 5 чел.; Ниже среднего: 4 чел.;	Высокий: 0%; Выше среднего: 36%; Средний уровень: 36%; Ниже среднего: 28%;
<b>Целостное восприятие мира</b>		Высокий: 0%; Выше среднего: 36%;

	Высокий: 0 чел.; Выше среднего: 5 чел.; Средний уровень: 5 чел.; Ниже среднего: 4 чел.;	Средний уровень: 36%; Ниже среднего: 28%;
<b>Пространственные и временные отношения</b>	Высокий: 0 чел.; Выше среднего: 8 чел.; Средний уровень: 3 чел.; Ниже среднего: 3 чел.;	Высокий: 0%; Выше среднего: 58%; Средний уровень: 21%; Ниже среднего: 21%;
<b>Внимание</b>	Высокий: 0 чел.; Выше среднего: 5 чел.; Средний уровень: 5 чел.; Ниже среднего: 4 чел.;	Высокий: 0%; Выше среднего: 36%; Средний уровень: 36%; Ниже среднего: 28%;
<b>Память</b>	Высокий: 0 чел.; Выше среднего: 5 чел.; Средн уровень: 6 чел.; Ниже среднего: 3 чел.;	Высокий: 0%; Выше среднего: 36%; Средний уровень: 43%; Ниже среднего: 21%;
<b>Мышление</b>	Высокий: 0 чел.; Выше среднего: 5 чел.; Средний уровень: 4 чел.; Ниже среднего: 5 чел.;	Высокий: 0%; Выше среднего: 36%; Средний уровень: 28%; Ниже среднего: 36%;
<b>Элементарные математические представления</b>	Высокий: 0 чел.; Выше среднего: 5 чел.; Средний уровень: 5 чел.; Ниже среднего: 4 чел.;	Высокий: 0%; Выше среднего: 36%; Средний уровень: 36%; Ниже среднего: 28%;
<b>Речевое развитие</b>	Высокий: 0 чел.; Выше среднего: 5 чел.; Средний уровень: 4 чел.; Ниже среднего: 5 чел.;	Высокий: 0%; Выше среднего: 36%; Средний уровень: 28%; Ниже среднего: 36%;
<b>Моторика</b>	Высокий: 0 чел.; Выше среднего: 5 чел.; Средний уровень: 5 чел.; Ниже среднего: 4 чел.;	Высокий: 0%; Выше среднего: 36%; Средний уровень: 36%; Ниже среднего: 28%;

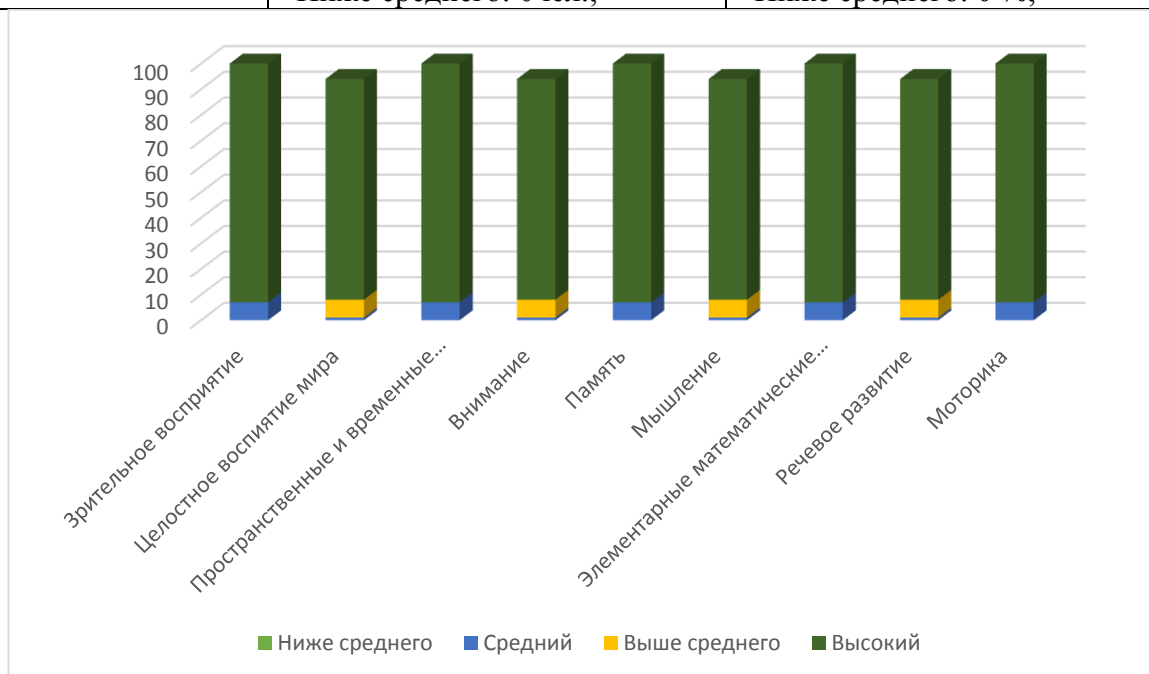




**Таблица мониторинга в подготовительной группе компенсирующей направленности для детей с задержкой психического развития. В 2019-2020 учебном году(итоговый мониторинг)**

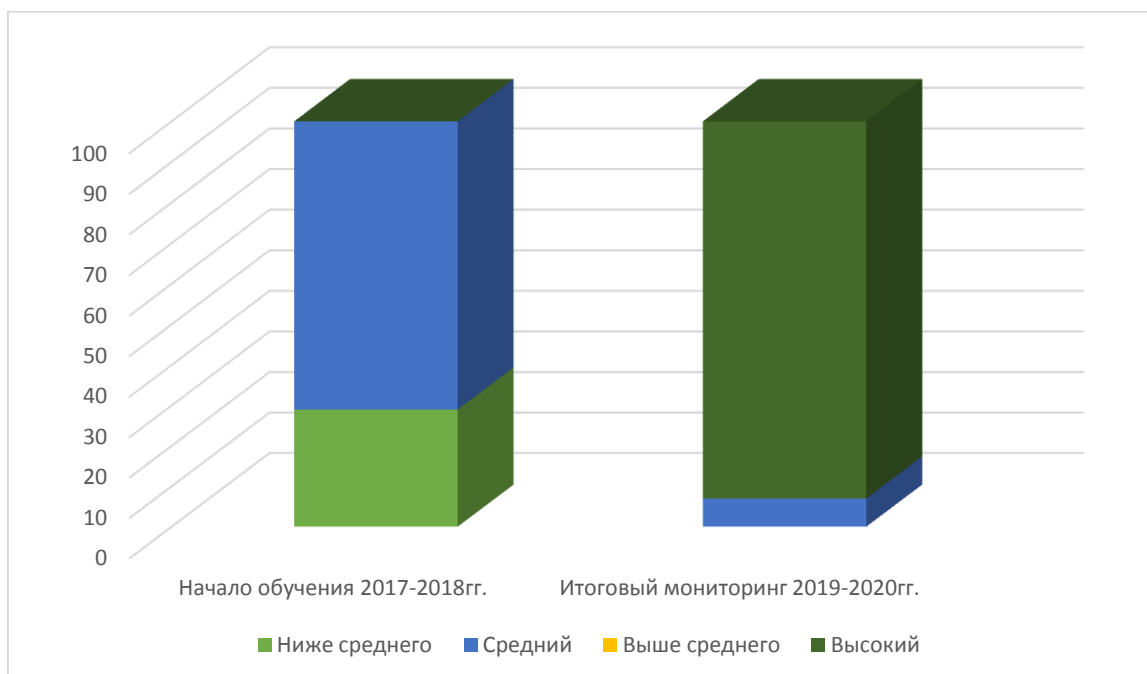
Виды деятельности	Показатели на конец года	%
<b>Зрительное восприятие</b>	Высокий: 13чел; Выше среднего: 0 чел.; Средний уровень: 1 чел.; Ниже среднего: 0чел.;	Высокий: 93%; Выше среднего: 0%; Средний уровень: 7%; Ниже среднего: 0 %;
<b>Целостное восприятие мира</b>	Высокий: 12 чел.; Выше среднего: 1чел.; Средний уровень: 1 чел.; Ниже среднего: 0 чел.;	Высокий: 86%; Выше среднего: 7%; Средний уровень: 1%; Ниже среднего: 0 %;
<b>Пространственные и временные отношения</b>	Высокий: 13чел; Выше среднего: 0 чел.; Средний уровень: 1 чел.; Ниже среднего: 0чел.;	Высокий: 93%; Выше среднего: 0%; Средний уровень: 7%; Ниже среднего: 0 %;
<b>Внимание</b>	Высокий: 12 чел.; Выше среднего: 1чел.; Средний уровень: 1 чел.; Ниже среднего: 0 чел.;	Высокий: 86%; Выше среднего: 7%; Средний уровень: 1%; Ниже среднего: 0 %;
<b>Память</b>	Высокий: 13чел; Выше среднего: 0 чел.; Средний уровень: 1 чел.; Ниже среднего: 0чел.;	Высокий: 93%; Выше среднего: 0%; Средний уровень: 7%; Ниже среднего: 0 %;
<b>Мышление</b>		

	Высокий: 12 чел.; Выше среднего: 1чел.; Средний уровень: 1чел.; Ниже среднего: 0 чел.;	Высокий: 86%; Выше среднего: 7%; Средний уровень: 1%; Ниже среднего: 0 %;
<b>Элементарные математические представления</b>	Высокий: 13чел; Выше среднего: 0 чел.; Средний уровень: 1 чел.; Ниже среднего: 0чел.;	Высокий: 93%; Выше среднего: 0%; Средний уровень: 7%; Ниже среднего: 0 %;
<b>Речевое развитие</b>	Высокий: 12 чел.; Выше среднего: 1чел.; Средний уровень: 1чел.; Ниже среднего: 0 чел.;	Высокий: 86%; Выше среднего: 7%; Средний уровень: 1%; Ниже среднего: 0 %;
<b>Моторика</b>	Высокий: 13чел; Выше среднего: 0 чел.; Средний уровень: 1 чел.; Ниже среднего: 0чел.;	Высокий: 93%; Выше среднего: 0%; Средний уровень: 7%; Ниже среднего: 0 %;



По результатам, представленным в таблице, видно, что на начало обучения в 2017-2018 учебном году обследуемые дети были распределены по уровням развития следующим образом: Высокий: 0 %; Выше среднего: 0 %; Средний уровень: 71%; Ниже среднего: 29 %;

В результате *итогового* обследования и проделанной коррекционно-образовательной работы в 2019-2020 учебном году были выявлены следующие показатели развития детей: Высокий: 93%; Выше среднего: 0%; Средний уровень: 7%; Ниже среднего: 0 %;



**Вывод:** Исходя из результатов мониторинга в конце года можно сделать вывод о том, что обучение в коррекционно-диагностической группе дали хорошие результаты в учебно-воспитательном процессе. Один ребенок имеющий расстройство аутичного спектра показывает средний уровень развития по следующим направлениям: внимание, мышление, речевое развитие, моторика. По итогам комиссии ПМПК города Сочи ему рекомендовано обучение по АООП для детей со сложным дефектом.

Количество детей, выпускающихся в общую образовательную школу, - 13 человек. Один ребенок с расстройством аутичного спектра имеющий статус ребенка инвалида продолжит посещение детского сада в группе для детей со сложным дефектом.

У 13 воспитанников (93%) уровень развития полностью соответствует возрастной норме. Одному ребенку (7%) рекомендовано продолжить посещение детского сада.

Таким образом, результативность коррекционно- развивающей работы за период 2017-2020 года составила 93 %.

### **Коррекционно-развивающее направление**

Коррекционно-развивающая работа велась по подгруппам, которые были сформированы после проведенного мониторинга, в зависимости от типа ведущего нарушения; согласно разработанному перспективному и тематическому плану. Также проводились индивидуальные занятия по коррекции нарушений.

Все лексические темы, запланированные дефектологом, детьми усвоены. У большинства детей группы недостаточно высокий уровень развития связной речи. Звукопроизношение нарушено у одного ребенка, даны рекомендации консультации логопеда. Словарный запас значительно обогатился. Фонематическое восприятие у большинства детей группы сформировано на высоком уровне.

Восприятие у детей сформировано в полном объеме. Знают названия цветов, геометрических фигур. Выделяют предметы заданной формы из окружающего мира; усвоили понятие величины предметов. Сравнивают

предметы по величине, выстраивают их в порядке возрастания, в порядке убывания. Пространственные и временные отношения у детей сформированы на достаточном уровне.

Дети умеют обобщать, классифицировать и исключать лишние предметы. Уровень общей и мелкой моторики улучшился. У детей сформированы графо-моторные навыки на высоком уровне.

Вся коррекционно-развивающая деятельность рассчитана на три периода:

1. Сентябрь, октябрь, ноябрь.
2. Декабрь, январь, февраль.
3. Март, апрель, май.

Обязательным требованием к организации обучения являлось создание условий для практического применения формируемых знаний. В течение учебного года на занятиях широко использовался наглядный материал, а также мультимедийное оборудование.

Большое внимание уделялось занятиям по логоритмике, способствующей развитию речи и когнитивных процессов у детей дошкольного возраста, что выражается в исправлении дефектов речи, увеличении словарного запаса дошкольников, а также в улучшении внимания и памяти.

Исходя из образовательных потребностей детей группы, а также имеющихся в МДОБУ №125 условий, в практической деятельности использовались различные современные образовательные технологии: игровые, информационно-коммуникационные, здоровье сберегающие, мнемотехника, метод наглядного моделирования, Су-Джок, кинезиологические упражнения и т.д.

Игровые технологии позволяют повышать успешность воспитанников с ЗПР. Проведение на групповых, подгрупповых и индивидуальных ООД занятиях специально подобранных игр создаёт максимально благоприятные условия для развития детей и позволяет решать педагогические и коррекционные задачи в естественных для ребёнка условиях игровой деятельности. Используемые мною игровые пособия применяются на занятиях по разным направлениям работы (произносительной и лексико-грамматической стороны речи, формирование слоговой структуры слова, фонематического восприятия и обучения грамоте). Для повышения эффективности коррекционно-образовательного процесса применялась развивающая игровая технология В.В. Воскобовича.

Активно использовались информационно-коммуникационные технологии. Чтобы достичь максимального результата в коррекционно-образовательном процессе были использованы мультимедийные презентации, игровые упражнения и задания на компьютере «Учимся классифицировать», «Развиваем память, внимание, мышление», «Баба Яга учится читать».

Практика логопедической работы показывает, что в качестве эффективного коррекционного средства можно использовать метод наглядного моделирования. Данный метод подводит ребенка к овладению связной речью, которая представляет собой развернутое высказывание, состоящее из нескольких или многих предложений, разделенных по функционально-смысловому типу.

Для сохранения и укрепления физического здоровья применялись здоровье сберегающие технологии:

1. Артикуляционная гимнастика, систематические упражнения по тренировке движений пальцев.
  2. Регулярные занятия дыхательной гимнастикой (способствуют воспитанию правильного речевого дыхания).
  3. Зрительная гимнастика (снимает напряжение с глаз, способствует тренировке зрительно-моторной координации).
  4. Кинезиологические упражнения (направлены на активизацию межполушарного взаимодействия («гимнастика мозга»), помогают активизировать различные отделы коры головного мозга).
- Успешно апробирован метод использования Су-Джок терапии, шарики-«ёжики» и колечки были использованы при пальчиковой гимнастике, выполнялось множество игровых упражнений с ними. Применение данных технологий позволило в работе с детьми ЗПР повысить результативность воспитательно-образовательного процесса, сформировать у воспитанников ценностные ориентации, направленные на сохранение и укреплении здоровья.

### **Консультативное направление**

В соответствии с годовым планом работы МДОБУ №125 в 2017-2018 учебном году учителем-дефектологом Федюрко Антониной Антоновной проводились:

1. Цикл открытых мероприятий с детьми дошкольного возраста с задержкой психического развития для педагогов МДОБУ №125:

ООД: «Познавательное развитие» Тема: «Волшебница Осень».

ООД: «Познавательное развитие с использованием ЦОР» Тема: «Домашние животные и их детеныши»

ООД: «Познавательное развитие». Тема: «Путешествие в страну звуков»

ООД: «Развитие речи» Тема: «Составление рассказа по картине Коза с козлятами»

ООД: «Познавательное развитие» Тема: «В гостях у Деда Мороза»

2. В соответствии с годовым планом работы МДОБУ №125 в 2018-2019 учебном году были проведены консультации для воспитателей в МДОБУ №125 по следующим темам:

- «Как использовать мнемодиагностики в картинках для развития речи у детей старшего дошкольного возраста»
- «Игры с мячом. Развитие внимания и памяти у ребенка старшего дошкольного возраста»
- «Межполушарное развитие. Рисуем двумя руками одновременно»
- «Кинезиологические упражнения для детей дошкольного возраста»
- «Гимнастика мозга»

3. В соответствии с годовым планом работы МДОБУ №125 в 2019-2020 учебном году были проведены консультации для родителей по следующим темам:

- «Играем дома. Развиваем память»
- «Играем дома. Развиваем внимание»
- «Играем дома. Развиваем мышление»

- «Играем дома. Развития речи»
- «Играем дома. Развиваем воображение»

4. Результаты транслирования опыта и практических результатов профессиональной деятельности учителя –дефектолога Федюрко Антонины Антоновны

Организатор мероприятия	Дата проведения	Формат мероприятия	Уровень мероприятия	Полное наименование мероприятия (тема)	Тема представленного опыта. Форма
Управление по образованию и науке администрации города Сочи	18.12. 2018	семинар	муниципальный	«Метод нейропсихологической стимуляции в работе с детьми с ОВЗ»	Доклад. « Игры и упражнения нейропсихологической стимуляции в работе с детьми с ОВЗ»
Управление по образованию и науке администрации города Сочи	29.05. 2019г.	семинар	муниципальный	«Модель инклюзивного образования для детей с ОВЗ в условиях детского сада»	Доклад. «Нейропсихологическая коррекция. Использование метода «Замещающего онтогенеза» в работе с детьми ОНР»
Управление по образованию и науке администрации города Сочи	20.11. 2019г.	зональный семинар	региональный	«Организация инклюзивного образования в условиях детского сада комбинированного вида»	Мастер- класс «Использование инновационных технологий с детьми ЗПР в условиях инклюзивного образования»
Управление по образованию и науке администрации города Сочи	29.01. 2019г.	образовательный семинар	муниципальный	«Содержание и формы организации вариативных моделей инклюзивного образования в условиях детского сада»	Мастер- класс «Вариативные формы работы с семьей «Виртуальный детский сад»
Управление по образованию и науке администрации города Сочи	28.02. 2020.	выездной диссеминационный семинар	муниципальный	« Педагогические инновации в работе с детьми дошкольного возраста с ОВЗ»	Доклад. «Педагогические инновации в работе с детьми дошкольного возраста с ОВЗ»

Учитель-дефектолог Федюрко А.А. является председателем ПМПк МДОБУ №125 2018-2019, 2019-2020 учебные года. За период работы было проконсультировано 40 семей, имеющих детей с проблемами в развитии. Была оказана методическая помощь 6 тьюторам в составлении индивидуальных образовательных маршрутов для детей с ОВЗ.

#### **Организационно-методическая работа.**

Также в течение 2017-2018, 2018-2019 и 2019-2020 учебных годов Федюрко Антонина Антоновна являлась руководителем педагогической практики студентов Сочинского государственного университета Социально-

педагогического факультета Адаменко Карины Андреевны и Адаменко Дианы Андреевны.

Учитель - дефектолог Федюрко А.А. разработала программу «Нейропсихологическая профилактика и коррекция психологического развития дошкольников по методу замещающего онтогенеза в условиях инклюзивного образования». Программа была рецензирована зав. кафедрой дефектологии и специальной психологии ФГБОУ ВО «Кубанского государственного университета» доктором педагогических наук, доцентом Шумиловой Е.А.

Федюрко Антонина Антоновна за весь период с 2017 по 2020 учебные года распространяла знания среди педагогов по коррекционно-развивающей работе;

- вела тетради взаимодействия между учителем - дефектологом и воспитателями;
- посещала групповые занятия;
- активно участвовала в педсоветах в МДОБУ №125;
- предоставляла аналитические отчеты о результатах обследования детей и о результатах коррекционно-развивающей работы, проводимой в течение учебного года;
- оказывала помощь воспитателям в МДОБУ №125 в организации индивидуальной и групповой работы по коррекции детей.

Совместно с воспитателями были проведены следующие мероприятия для родителей, посвященные «Дню матери», «Новогодние утренники», «Осенняя ярмарка», «Пасхальный дар».

Принимала участие в родительских собраниях, согласно годового плана работы с родителями.

Постоянно повышает свой профессиональный уровень на курсах повышения квалификации; - участвуя в семинарах, вебинарах, мастер-классах.

№	Наименование КПК	Кол. часов	Год	Удостоверение
1	Исследовательская деятельность в образовательных организациях в соответствии с требованиями ФГОС	72	2018	Удостоверение №0009073
2	Специфика деятельности учителя-дефектолога в условиях реализации ФГОС ДО	72	2018	Удостоверение №1115
3	Профессиональная переподготовка Негосударственное образовательное учреждение дополнительного профессионального	300	2019	Диплом № 4880

	образования «Центр социально-гуманитарного образования»			
4	Технология коррекционно-развивающей и логопедической работы с детьми в условиях ФГОС ДО и ФГОС ОВЗ	72	2020	Удостоверение № 6857/20

**Вывод:** проанализировав коррекционно-развивающую работу за период с 2017-2020 учебный год, можно сделать вывод, что поставленные цели и задачи реализованы в полном объеме.

31.05. 2020 г.

Учитель-дефектолог \_\_\_\_\_ А.А. Федюрко

Заведующий МДОБУ №125 \_\_\_\_\_ С.Ф. Казанцева